



Úřad práce ČR

Krajská pobočka Úřadu práce ČR v Brně

Měsíční statistická zpráva

duben 2024

Zprávu předkládá:

Mgr. Ivana Ondráková

vedoucí oddělení zaměstnanosti

<https://www.uradprace.cz/web/cz/statistiky-jmk>

Brno 2024



Informace o nezaměstnanosti v Jihomoravském kraji ke 30. 4. 2024

V dubnu poklesl celkový počet uchazečů o zaměstnání na 35 293, počet hlášených volných pracovních míst vzrostl na 18 200 a podíl nezaměstnaných osob klesl na 4,2 %.

K 30. 4. 2024 evidoval Úřad práce ČR (ÚP ČR), Krajská pobočka v Brně celkem 35 293 uchazečů o zaměstnání. Jejich počet byl o 1 229 nižší než na konci předchozího měsíce, ve srovnání se stejným obdobím minulého roku je vyšší o 1 374 osob. Z tohoto počtu bylo 32 559 dosažitelných uchazečů o zaměstnání ve věku 15–64 let. Bylo to o 1 144 méně než na konci předchozího měsíce. Ve srovnání se stejným obdobím minulého roku byl jejich počet vyšší o 1 533 osob.

V průběhu měsíce bylo nově zaevidováno 4 263 osob. Ve srovnání s minulým měsícem to bylo více o 410 osob a v porovnání se stejným obdobím předchozího roku více o 622 osob.

Z evidence během měsíce odešlo celkem 5 492 uchazečů (ukončená evidence, vyřazení uchazeči). Bylo to o 250 osob více než v předchozím měsíci a o 239 osob více než ve stejném měsíci minulého roku. Do zaměstnání z nich ve sledovaném měsíci nastoupilo 4 515, tj. o 212 více než v předchozím měsíci a o 346 více než ve stejném měsíci minulého roku, 3 391 uchazečů o zaměstnání bylo umístěno prostřednictvím úřadu práce, tj. o 150 méně než v předchozím měsíci a o 1 140 více než ve stejném období minulého roku, 977 uchazečů bylo vyřazeno bez umístění.

Meziměsíční pokles počtu nezaměstnaných byl zaznamenán v šesti okresech kraje. Největší relativní pokles počtu nezaměstnaných byl zaznamenán v okresech Znojmo (-10,0 %), Břeclav (-8,8 %), a Hodonín (- 5,8 %). Meziměsíční nárůst počtu nezaměstnaných byl zaznamenán v okrese Blansko (0,4 %).

Ke konci měsíce bylo evidováno na ÚP ČR, Krajské pobočce v Brně 18 653 žen. Jejich podíl na celkovém počtu uchazečů činil 52,9 %. V evidenci bylo 4 969 osob se zdravotním postižením, což představovalo 14,1 % z celkového počtu nezaměstnaných.

Ke konci tohoto měsíce bylo evidováno 1 776 absolventů škol všech stupňů vzdělání a mladistvých, jejich počet klesl ve srovnání s předchozím měsícem o 28 osob a ve srovnání se stejným měsícem minulého roku byl vyšší o 56 osob. Na celkové nezaměstnanosti se podíleli 5,0 %.

Podporu v nezaměstnanosti pobíralo 10 874 uchazečů o zaměstnání, tj. 30,8 % všech uchazečů vedených v evidenci.

Podíl nezaměstnaných osob, tj. počet dosažitelných uchazečů o zaměstnání ve věku 15-64 let k obyvatelstvu stejného věku, klesl ke 30. 4. 2024 na 4,2 %.



Podíl nezaměstnaných stejný, nebo vyšší než republikový průměr, vykázaly 3 okresy, a to Znojmo (5,3 %), Hodonín (5,3 %) a Brno-město (5,0 %). Nejnižší podíl nezaměstnaných byl zaznamenán v okresech Vyškov a Brno-venkov (2,9 %).

Podíl nezaměstnaných žen zůstal na 4,6 %, podíl nezaměstnaných mužů klesl na 3,9 %.

Kraj evidoval ke 30. 4. 2024 celkem 18 200 volných pracovních míst. Jejich počet byl o 387 vyšší než v předchozím měsíci a o 6 161 nižší než ve stejném měsíci minulého roku. Na jedno volné pracovní místo připadalo v průměru 1,9 uchazeče, z toho nejvíce v okresech Hodonín (5,8), Blansko (4,4), Znojmo (2,5) a Břeclav (2,5). Z celkového počtu nahlášených volných míst bylo 566 vhodných pro osoby se zdravotním postižením (OZP), na jedno volné pracovní místo připadalo 8,8 OZP. Volných pracovních míst pro absolventy a mladistvé bylo registrováno 4 090, na jedno volné místo připadalo 0,4 uchazečů této kategorie. Z celkového počtu volných pracovních míst bylo 2 729 míst bez příznaku „pro cizince“. Na dalších 15 471 pozic pak mohli zaměstnavatelé přijímat také pracovníky ze zahraničí.

V rámci aktivní politiky zaměstnanosti (APZ) bylo od počátku roku 2024 prostřednictvím příspěvků APZ podpořeno 2131 osob, z toho bylo 1841 osob zařazeno do rekvalifikačních kurzů. Prostřednictvím SÚPM – SVČ bylo podpořeno v tomto měsíci 10 uchazečů (nejčastěji osobní služby).

Informace o vývoji nezaměstnanosti v ČR v elektronické formě jsou zveřejněny na internetové adrese <https://www.mpsv.cz/web/cz/mesicni> .



1. Základní charakteristika vývoje nezaměstnanosti a volných pracovních míst v Jihomoravském kraji

Tabulka č. 1 - Vývoj nezaměstnanosti

ukazatel (celkový počet)		stav k		
		30.4.2023	31.3.2024	30.4.2024
evidovaní uchazeči o zaměstnání		33 919	36 522	35 293
- z toho	ženy	18 120	18 935	18 653
	absolventi a mladiství	1 720	1 804	1 776
	uchazeči se zdravotním postižením	4 946	5 046	4 969
uchazeči s nárokem na PvN		9 524	12 015	10 874
podíl nezaměstnaných osob v % ¹⁾		4,2	4,4	4,2
volná pracovní místa		24 361	17 813	18 200
počet uchazečů na 1 volné pracovní místo		1,4	2,1	1,9

Tabulka č. 2 - Tok nezaměstnanosti

ukazatel	Počet uchazečů ve sledovaném měsíci		
	duben 2023	březen 2024	duben 2024
nově evidovaní uchazeči o zaměstnání	3 641	3 853	4 263
uchazeči s ukonč. evidencí a vyřazení	5 253	5 242	5 492
- z toho umístění celkem	4 169	4 303	4 515
- z toho umístění úřadem práce	2 251	3 541	3 391

Tabulka č. 3. – Nezaměstnanost v okresech k 30. 4. 2024

Okres	Počet nezaměstnaných		Volná pracovní místa	Počet uchazečů na 1 VPM	Podíl nezaměstnaných osob [%]
	celkem	z toho ženy			
Blansko	2 643	1 370	604	4,4	3,5
Brno-město	13 744	7 428	7 036	2,0	5,0
Brno-venkov	4 598	2 494	5 241	0,9	2,9
Břeclav	2 819	1 474	1 147	2,5	3,6
Hodonín	5 573	2 726	962	5,8	5,3
Vyškov	1 892	1 032	1 602	1,2	2,9
Znojmo	4 024	2 129	1 608	2,5	5,3
Jihomoravský kraj	35 293	18 653	18 200	1,9	4,2
Česká republika	280 078	150 163	268 046	1,0	3,7



2. Vybrané nástroje aktivní politiky zaměstnanosti v Jihomoravském kraji

Tabulka č. 4 – Osoby podpořené v rámci APZ a rekvalifikace uchazečů a zájemců o zaměstnání

ukazatel (celkový počet)	Stav k		Celkem od počátku roku do	
	30.4.2023	30.4.2024	30.4.2023	30.4.2024
Osoby podpořené v rámci APZ				
veřejně prospěšné práce (VPP)	135	18	123	16
veřejně prospěšné práce (VPP) - ESF ¹⁾	245	0	127	0
společensky účelná prac. místa (SÚPM)	14	3	11	0
společensky účelná prac. místa (SÚPM) - ESF ¹⁾	117	282	65	212
SÚPM - samostatně výděleč. činnost (SVČ)	104	101	24	34
SÚPM - samostatně výděleč. činnost (SVČ) - ESF ¹⁾	0	0	0	0
zřízení pracovního místa pro OZP (bez SVČ)	102	70	19	2
zřízení pracovního místa pro OZP - SVČ	0	0	0	0
vytvořená pracovní místa (NIP)	29	0	12	0
ostatní nástroje APZ	57	67	31	26
rekvalifikace uchazečů a zájemců o zaměstnání				
uchazeči a zájemci zařazení do rekvalifikací	0	1	1	1
uchazeči a zájemci zařazení do rekvalifikací - ESF ¹⁾	47	51	283	266
uchazeči a zájemci zařazení do rekvalifikací - NPO ²⁾	65	42	262	232
uchazeči a zájemci, kteří zahájili zvolenou rekvalifikaci	74	3	270	9
uchazeči a zájemci, kteří zahájili zvolenou rekvalifikaci - ESF ¹⁾	56	157	154	457
uchazeči a zájemci, kteří zahájili zvolenou rekvalifikaci - NPO ²⁾	33	103	50	179
NPO - Digitální vzdělávání (dle §106 ZoZ)				
Uchazeči a zájemci, kteří zahájili Digitální vzdělávání ²⁾	0	376	1	697
Osoby podpořené v rámci APZ celkem	1 078	1 274	1 433	2 131

1) financováno převážně z Evropského sociálního fondu

2) financováno převážně z Národního plánu obnovy

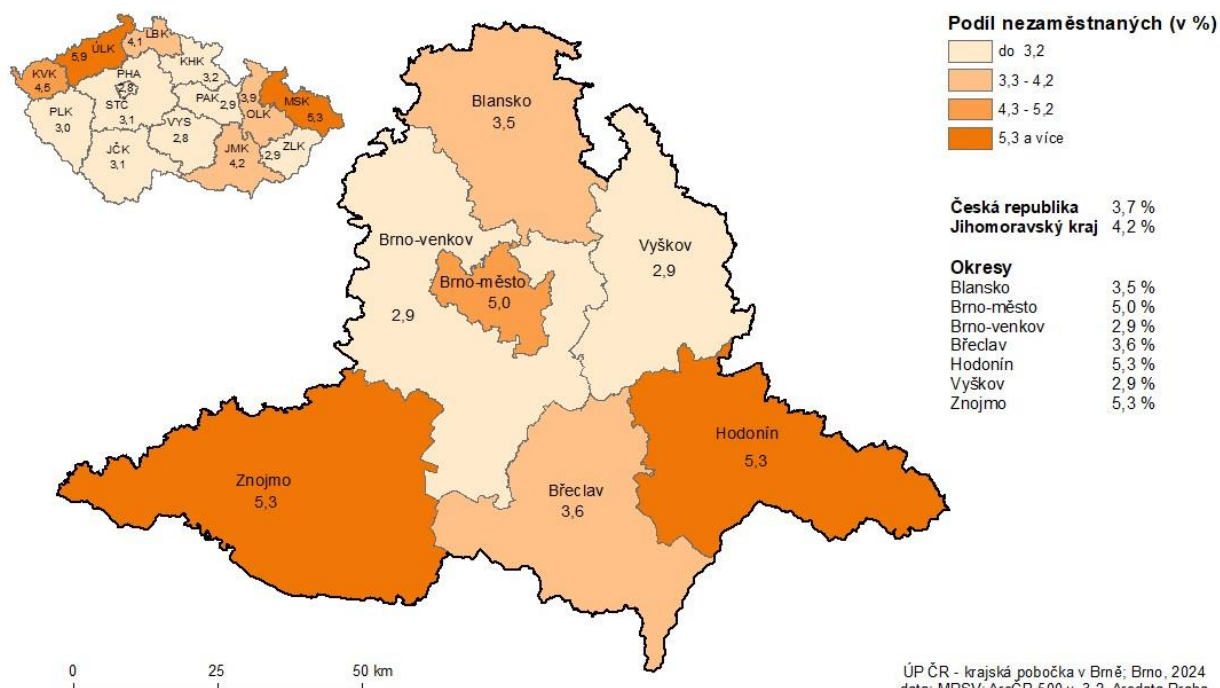
Podrobnější statistické údaje o nástrojích APZ naleznete na stránkách Integrovaného portálu MPSV, v měsíčních statistikách nezaměstnanosti

<https://www.mpsv.cz/web/cz/mesicni>

3. MAPA – ArcView - Podíl nezaměstnaných v okresech kraje

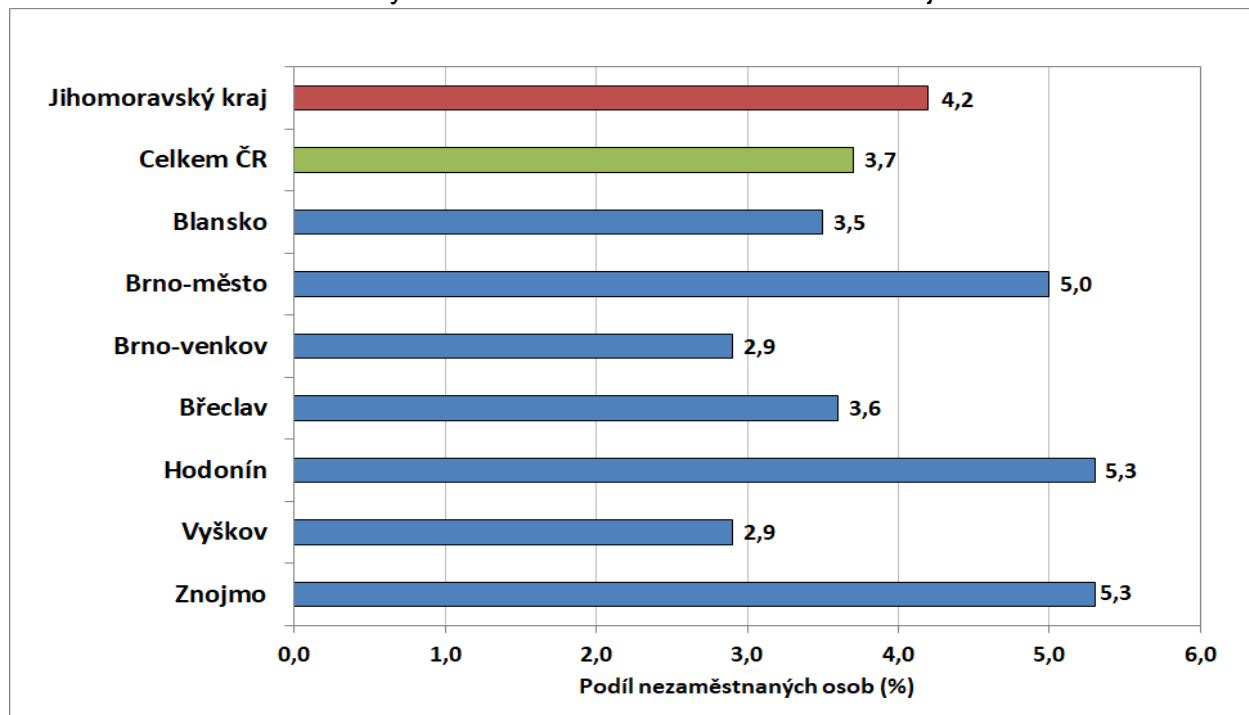
PODÍL NEZAMĚSTNANÝCH NA OBYVATELSTVU VE VĚKU 15 - 64 LET

v Jihomoravském kraji ke 30.4.2024

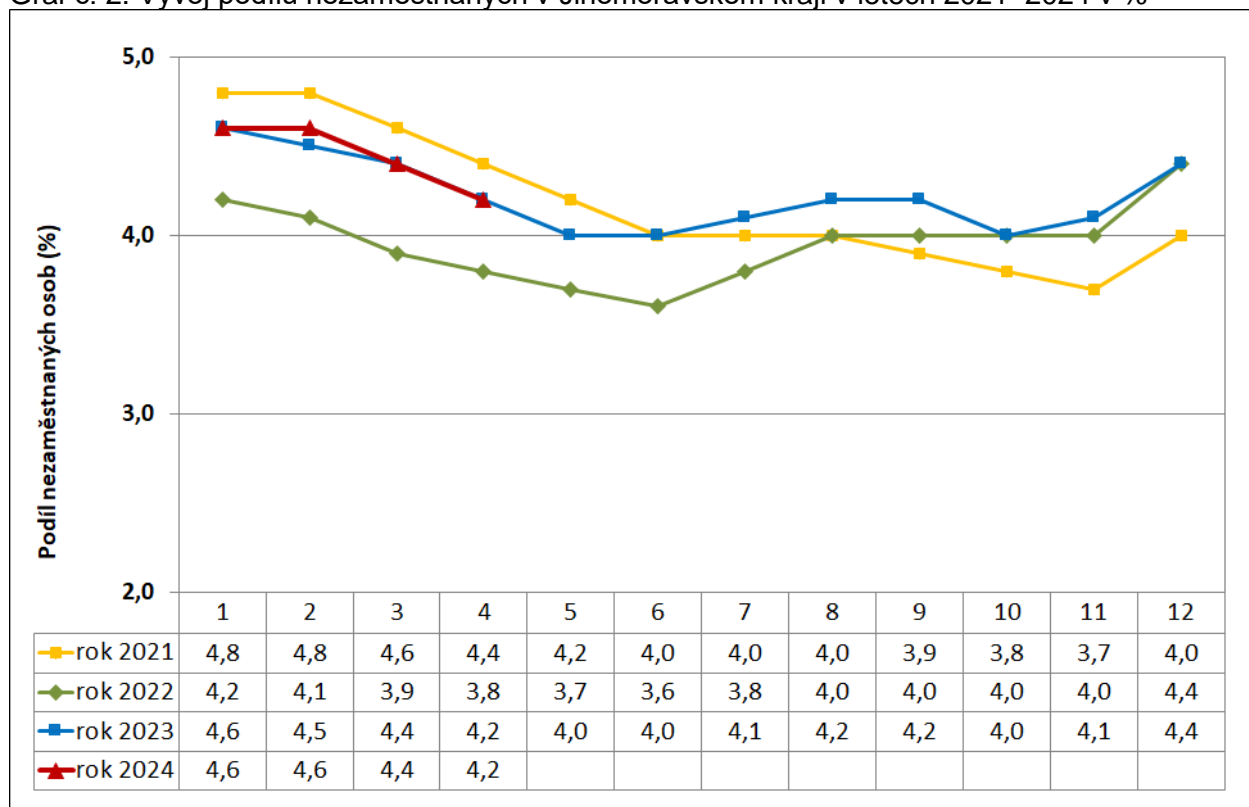


4. GRAFY

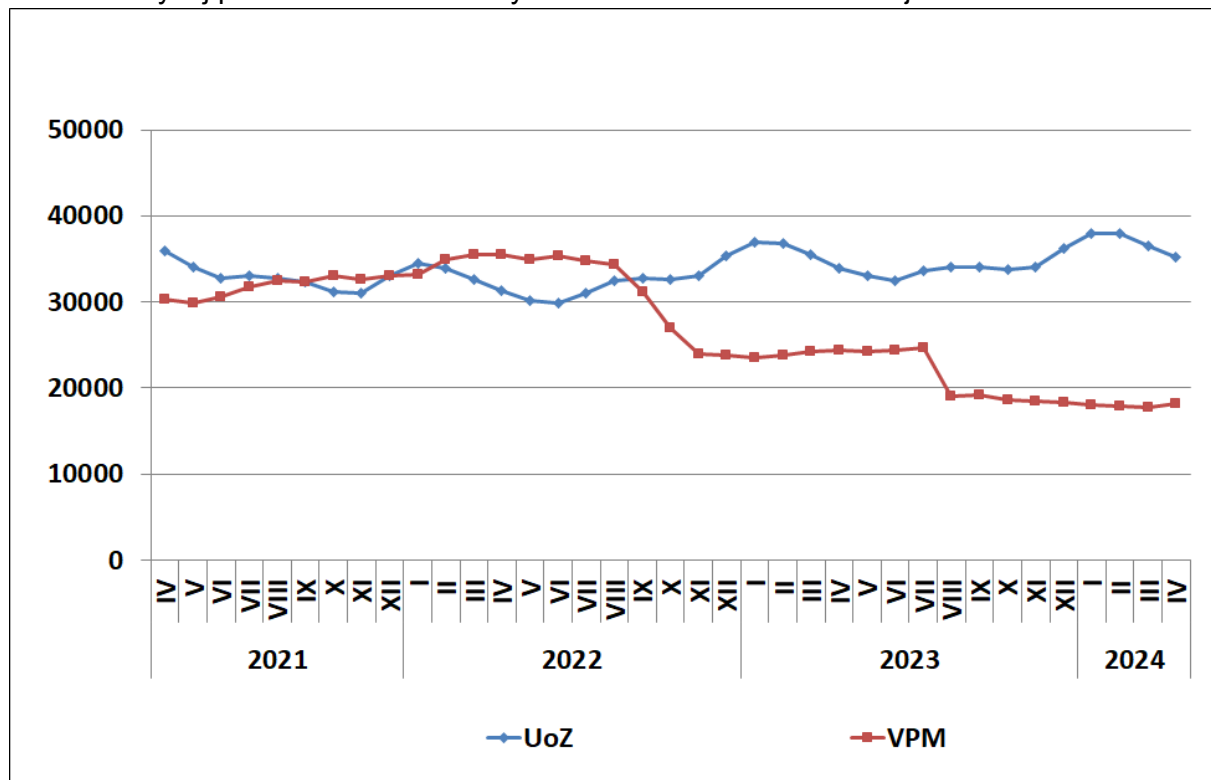
Graf č. 1: Podíl nezaměstnaných osob v okresech Jihomoravského kraje a v ČR k 30. 4. 2024



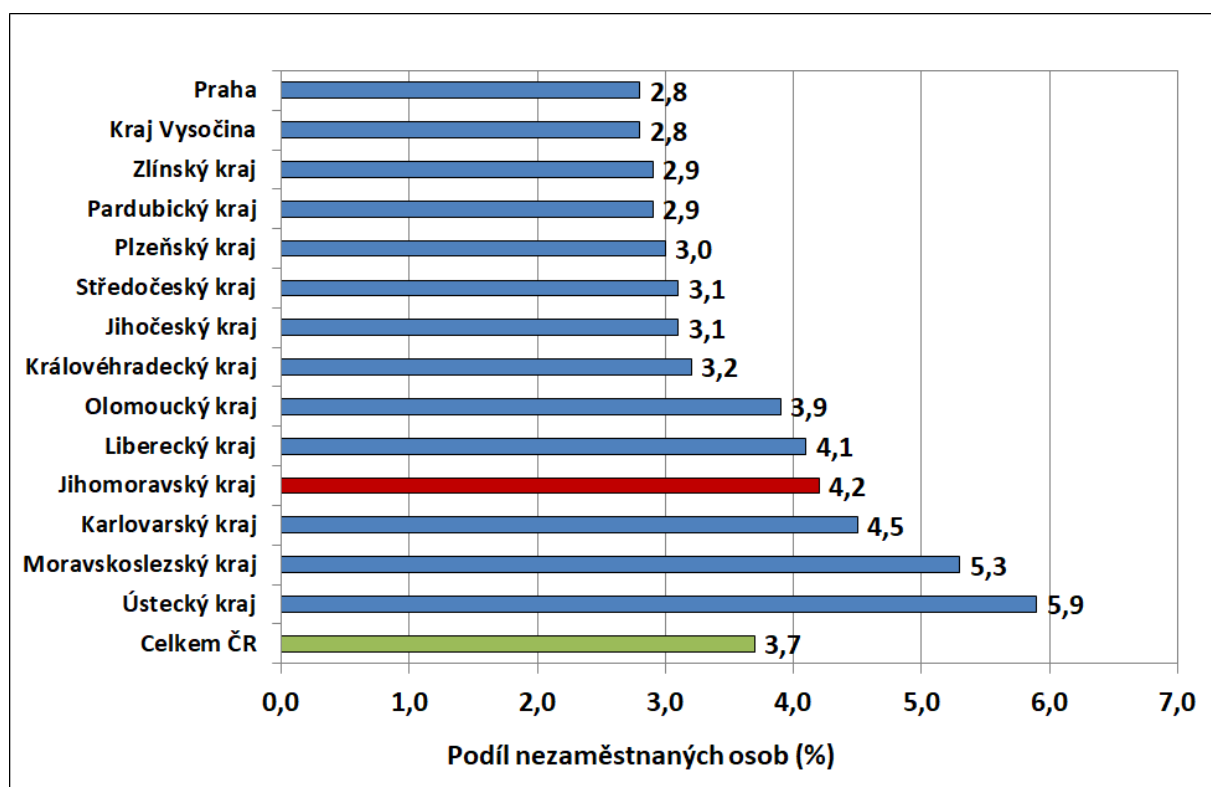
Graf č. 2: Vývoj podílu nezaměstnaných v Jihomoravském kraji v letech 2021–2024 v %



Graf č. 3: Vývoj počtu uchazečů a volných míst v Jihomoravském kraji v letech 2021–2024



Graf č. 4: Podíl nezaměstnaných osob v jednotlivých krajích ČR k 30. 4. 2024 v %





5. Setřídění okresů k 30. 4. 2024

	PNO v %		meziměs. přírůst./ úbytek nezam. v %		počet uchazečů na 1 VPM
1 Karviná	8,1	Most	1,2	Karviná	10,8
2 Most	7,8	Mladá Boleslav	0,7	Bruntál	6,8
3 Chomutov	6,9	Blansko	0,4	Hodonín	5,8
4 Bruntál	6,9	Plzeň-město	0,3	Děčín	5,2
5 Louny	6,0	Praha-východ	0,0	Most	4,4
6 Ústí nad Labem	5,9	Jablonec nad Nisou	-0,2	Blansko	4,4
7 Děčín	5,8	Vyškov	-0,2	Jeseník	4,2
8 Ostrava-město	5,7	území Hlavního města Pr	-0,3	Jablonec nad Nisou	4,0
9 Sokolov	5,5	Brno-město	-0,5	Opava	3,8
10 Jeseník	5,4	Karviná	-0,5	Louny	3,6
11 Hodonín	5,3	Ústí nad Labem	-0,6	Sokolov	3,5
12 Znojmo	5,3	Prostějov	-0,6	Ústí nad Labem	3,4
13 Teplice	5,1	Ostrava-město	-0,8	Ostrava-město	3,3
14 Brno-město	5,0	Pardubice	-1,0	Litoměřice	3,2
15 Karlovy Vary	4,6	Kolín	-1,1	Strakonice	3,0
16 Mělník	4,4	Teplice	-1,1	Šumperk	2,9
17 Přerov	4,4	Liberec	-1,2	Žďár nad Sázavou	2,8
18 Jablonec nad Nisou	4,4	Česká Lípa	-1,3	Karlovy Vary	2,7
19 Český Krumlov	4,3	Ústí nad Orlicí	-1,3	Znojmo	2,5
20 Kladno	4,3	Opava	-1,6	Česká Lípa	2,5
21 Kolín	4,3	Chomutov	-1,6	Břeclav	2,5
22 Semily	4,3	Kladno	-1,7	Kroměříž	2,4
23 Příbram	4,2	Sokolov	-1,7	Frýdek-Místek	2,3
24 Šumperk	4,2	Karlovy Vary	-1,7	Trutnov	2,2
25 Nymburk	4,1	Louny	-1,9	Jindřichův Hradec	2,2
26 Náchod	4,0	Mělník	-2,1	Semily	2,2
27 Liberec	4,0	Trutnov	-2,1	Náchod	2,1
28 Litoměřice	3,9	Brno-venkov	-2,2	Třebíč	2,0
29 Trutnov	3,9	Cheb	-2,3	Teplice	2,0
30 Česká Lípa	3,8	Frýdek-Místek	-2,5	Brno-město	2,0
31 Vsetín	3,6	Hradec Králové	-2,6	Chomutov	2,0
32 Kutná Hora	3,6	Plzeň-sever	-2,7	Prostějov	1,9
33 Břeclav	3,6	České Budějovice	-2,7	Uherské Hradiště	1,8
34 Nový Jičín	3,6	Uherské Hradiště	-2,8	Kladno	1,7
35 Olomouc	3,5	Přerov	-3,0	Olomouc	1,7
36 Frýdek-Místek	3,5	Beroun	-3,2	Nový Jičín	1,7
37 Cheb	3,5	Rychnov nad Kněžnou	-3,3	Liberec	1,7
38 Blansko	3,5	Praha-západ	-3,5	Přerov	1,7
39 Tachov	3,4	Pelhřimov	-3,6	Kutná Hora	1,6
40 Beroun	3,4	Zlín	-3,7	Havlíčkův Brod	1,6
41 Rokycany	3,4	Náchod	-3,7	Vsetín	1,6
42 Opava	3,4	Vsetín	-3,7	Vyškov	1,2
43 Třebíč	3,3	Jičín	-3,9	Příbram	1,2
44 Tábor	3,3	Litoměřice	-4,2	České Budějovice	1,1
45 Svitavy	3,3	Nový Jičín	-4,2	Svitavy	1,0
46 Strakonice	3,3	Benešov	-4,2	Klatovy	1,0
47 Hradec Králové	3,1	Nymburk	-4,2	Nymburk	1,0
48 Rakovník	3,1	Rokycany	-4,3	Tábor	0,9
49 Žďár nad Sázavou	3,1	Kroměříž	-4,5	Chrudim	0,9
50 Plzeň-město	3,0	Olomouc	-4,6	Rokycany	0,9
51 Domažlice	3,0	Příbram	-4,6	Rakovník	0,9
52 Prostějov	3,0	Tachov	-4,7	Brno-venkov	0,9
53 Kroměříž	3,0	Plzeň-jih	-4,7	Hradec Králové	0,9
54 Uherské Hradiště	3,0	Kutná Hora	-4,7	Písek	0,8
55 Plzeň-sever	3,0	Domažlice	-5,0	Jičín	0,8
56 Pardubice	3,0	Šumperk	-5,0	Plzeň-sever	0,8
57 Brno-venkov	2,9	Děčín	-5,1	Zlín	0,8
58 Písek	2,9	Havlíčkův Brod	-5,4	Kolín	0,8
59 Klatovy	2,9	Písek	-5,4	Ústí nad Orlicí	0,8
60 Vyškov	2,9	Rakovník	-5,5	Jihlava	0,8
61 Jihlava	2,9	Tábor	-5,6	Cheb	0,7
62 území Hlavního města Pr	2,8	Hodonín	-5,8	Prachatice	0,7
63 Chrudim	2,8	Jihlava	-6,1	Rychnov nad Kněžnou	0,7
64 Ústí nad Orlicí	2,8	Bruntál	-6,4	Pardubice	0,6
65 České Budějovice	2,7	Semily	-7,7	Plzeň-město	0,6
66 Jindřichův Hradec	2,7	Český Krumlov	-8,0	Domažlice	0,6
67 Mladá Boleslav	2,7	Žďár nad Sázavou	-8,2	Mělník	0,6
68 Prachatice	2,6	Břeclav	-8,8	Český Krumlov	0,5
69 Havlíčkův Brod	2,6	Strakonice	-9,2	Benešov	0,5
70 Zlín	2,4	Svitavy	-9,5	Pelhřimov	0,5
71 Jičín	2,2	Prachatice	-9,8	Beroun	0,5
72 Plzeň-jih	2,1	Znojmo	-10,0	Plzeň-jih	0,5
73 Rychnov nad Kněžnou	2,1	Třebíč	-10,1	Tachov	0,4
74 Pelhřimov	2,0	Klatovy	-10,7	území Hlavního města Pr	0,3
75 Benešov	2,0	Jeseník	-11,8	Praha-západ	0,3
76 Praha-západ	1,6	Chrudim	-14,3	Praha-východ	0,3
77 Praha-východ	1,5	Jindřichův Hradec	-14,4	Mladá Boleslav	0,2
Celkem ČR	3,7	Celkem ČR	-3,0	Celkem ČR	1,0